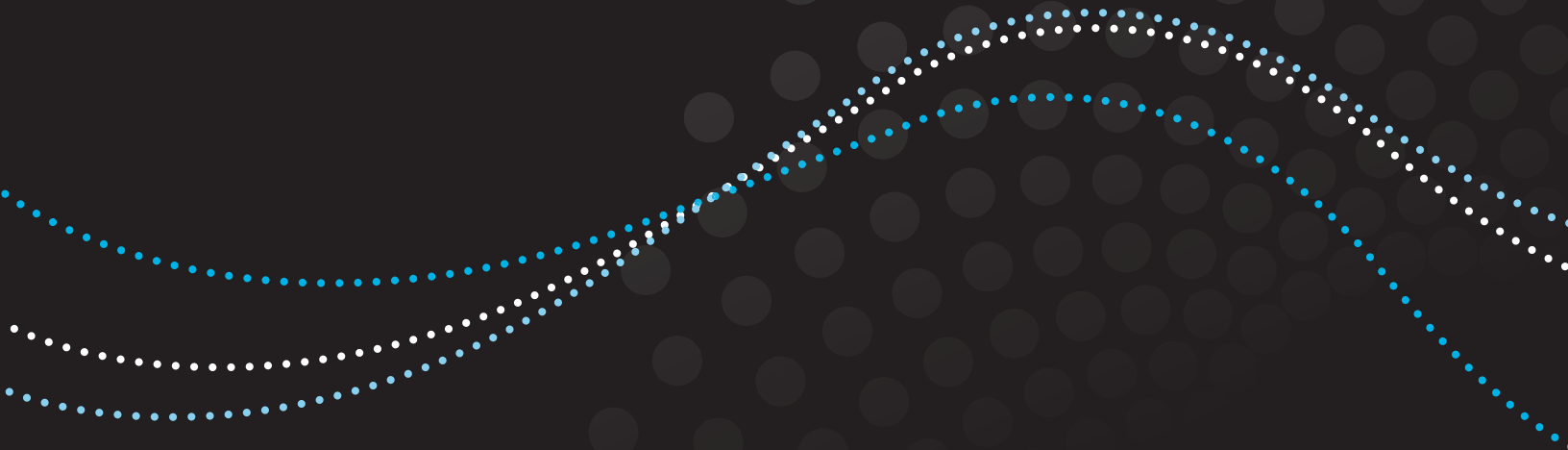




INSTRUKCJA OBSŁUGI



Ważne zalecenia dotyczące bezpieczeństwa



SYMBOL TEN WSKAZUJE „PRZESTROGĘ”. W trakcie użytkowania urządzenia elektrycznego, należy zawsze przestrzegać podstawowych środków ostrożności, w tym:




SYMBOL TEN OZNACZA „PRZECZYTAJ WSZYSTKIE INSTRUKCJE PRZED UŻYCIEM URZĄDZENIA”

IPX4


IPX4 OZNACZA STOPIEŃ OCHRONY PRZED WNIKANIEM WODY.

⚠️ OSTRZEŻENIE:

1. Używać Rainbow oraz jego wyposażenia i akcesoriów wyłącznie w sposób opisany w niniejszej instrukcji. Należy używać wyłącznie osprzęt zalecany przez producenta.
2. W celu ograniczenia ryzyka porażenia prądem elektrycznym, stosować wyłącznie w pomieszczeniach.
3. Nie wolno odkurzać niczego, co się pali lub dymi, na przykład papierosów, zapalek lub gorącego popiołu. Nie wolno stosować do zbierania łatwopalnych lub palnych cieczy, takich jak benzyna ani stosować w miejscach, gdzie mogą być obecne.
4. Podczas korzystania z Rainbow jako odkurzacza, nie wolno pozostawiać Rainbow bez nadzoru, kiedy jest podłączony do gniazdka. Odłączyć od gniazdka, kiedy nie jest używany. W celu ograniczenia ryzyka obrażeń spowodowanych przez części ruchome, przed czyszczeniem, konserwacją, serwisowaniem lub podłączaniem osprzętu Rainbow, odłączyć od zasilania elektrycznego.
5. Przed odłączeniem od gniazdka wyłączyć Rainbow.
6. Nie należy wyciągać wtyczki pociągając za przewód. W celu odłączenia chwycić wtyczkę, a nie przewód.
7. Nie należy chwytać Rainbow lub wtyczki mokrymi rękami.
8. Nie ciągnąć ani nie przenosić za przewód, nie używać przewodu jako uchwytu, nie zamykać drzwi na przewodzie ani nie przeciągać przewodu wokół ostrych krawędzi. Nie przejeżdżać Rainbow przez przewód. Trzymać przewód z dala od gorących powierzchni.
9. Nie wolno używać z uszkodzonym przewodem lub wtyczką. Jeśli przewód zasilający jest uszkodzony, w celu uniknięcia zagrożeń, musi zostać wymieniony przez producenta lub jego przedstawiciela serwisowego lub podobnie wykwalifikowaną osobę. Jeżeli urządzenie nie działa tak jak powinno, zostało zrzucone, uszkodzone, pozostawione na zewnątrz lub zalane wodą zwrócić je do centrum serwisowego.
10. Nie wkładać żadnych przedmiotów do otworów Rainbow. Nie używać, kiedy zablokowane są którekolwiek otwory; usunąć kurz, włókna, włosy i wszystko, co może redukować przepływ powietrza.
11. Trzymać włosy, luźną odzież, palce oraz wszystkie części ciała z dala od otworów i części ruchomych.
12. Podczas czyszczenia schodów zachować szczególną ostrożność.
13. Nie wolno, w czasie użytkowania lub czyszczenia, zanurzać Rainbow lub węża w wodzie lub innych cieczach. W celu ograniczenia ryzyka porażenia prądem elektrycznym nie należy stosować żadnych szczotek z napędem na mokrych powierzchniach - stosować wyłącznie na dywanach zwilżonych w ramach zwykłego, zatwierdzonego procesu czyszczenia.
14. W celu ograniczenia ryzyka pożaru i porażenia prądem ze względu na uszkodzenie elementów wewnętrznych, stosować wyłącznie produkty do czyszczenia Rainbow przeznaczone do użytku z tym urządzeniem.
15. Wąż zawiera przewody elektryczne i połączenia. W celu ograniczenia ryzyka porażenia prądem elektrycznym, nie należy używać w przypadku uszkodzenia, przecięcia lub przedziurawienia. Unikać wciągania ostrych przedmiotów. W celu ograniczenia ryzyka porażenia prądem elektrycznym, nie należy próbować naprawiać uszkodzonego węża ani stosować węża innego typu jako zastępczego. Serwisowanie elektrycznego węża ssawnego wymaga maksymalnej uwagi i znajomości jego konstrukcji. Serwisowanie elektrycznego węża ssawnego może być wykonywane wyłącznie przez wykwalifikowany personel serwisowy.
16. Wąż musi być okresowo sprawdzany pod kątem widocznej degradacji takiej jak przetarcia, pęknięcia, rozerwania lub inne zużycie albo uszkodzenia.
17. Wąż można stosować wyłącznie do czyszczenia dywanów w pomieszczeniach domowych z użyciem zalecanych przez producenta środków czyszczących.

18. Rainbow wykorzystuje podwójną izolację. Urządzenie podwójnie izolowane oznaczone jest jednym lub więcej z następujących słów: „PODWÓJNA IZOLACJA” lub „PODWÓJNIE IZOLOWANY” lub symbolem  podwójnej izolacji (kwadrat w kwadracie). W urządzeniu podwójnie izolowanym, zamiast uziemienia zastosowane są dwa systemy izolacji. W urządzeniu podwójnie izolowanym brak mechanizmu uziemiającego, ani środki uziemiania nie mogą zostać dodane do urządzenia. Serwisowanie urządzenia podwójnie izolowanego wymaga ekstremalnej troski i znajomości systemu, i powinno być wykonywane wyłącznie przez wykwalifikowany personel. W przypadku urządzenia podwójnie izolowanego części zamienne muszą być identyczne, jak zastępowane.
19. Przed podłączeniem lub odłączeniem węża lub dyszy z napędem zawsze wyłączyć Rainbow.
20. Nie wolno używać bez założonych filtrów.
21. Odkurzacz Rainbow wyposażony jest w przełącznik blokady znajdujący się w obszarze przegrody zbiornika wody zapobiegającego pracy urządzenia, kiedy zbiornik wody nie jest prawidłowo zamontowany i zahaczony. Nie wolno obchodzić ani pomijać systemu blokady.
22. Nie podłączać odkurzacza Rainbow do gniazdka z regulacją napięcia oświetlenia ani nie używać przedłużaczy. Nie stosować przenośnych transformatorów ani przetworników napięcia. Nie wolno stosować do zbierania łatwopalnych lub palnych cieczy, takich jak benzyna ani stosować w miejscach, gdzie mogą być obecne.
23. Aby zredukować ryzyko porażenia prądem elektrycznym odkurzacz Rainbow posiada spolaryzowaną wtyczkę (jeden bolec wtyczki jest większy niż drugi). Wtyczka taka wchodzi do gniazdka tylko w jeden sposób. Jeśli wtyczka nie wchodzi całkowicie do gniazdka, włożyć wtyczkę odwrotnie. Jeśli wtyczka dalej nie pasuje do gniazdka, skontaktować się z elektrykiem, aby zainstalował odpowiednie gniazdko. Nie podejmować żadnych prób zmiany wtyczki.
24. Rainbow może być stosowany przez dzieci w wieku powyżej 8 lat oraz osoby o ograniczonych zdolnościach fizycznych, sensorycznych lub psychicznych lub nieposiadające doświadczenia albo wiedzy, o ile będą one pod nadzorem lub zostaną przeszkolone w zakresie bezpiecznego użytkowania Rainbow i zrozumieją związane z jego używaniem zagrożenia. Dzieci powinny być nadzorowane w celu zapewnienia, że nie bawią się odkurzaczem Rainbow. Czyszczenie i prace konserwacyjne nie mogą być wykonywane przez dzieci bez odpowiedniego nadzoru.

Serwisowanie urządzenia podwójnie izolowanego

W urządzeniu podwójnie izolowanym, zamiast uziemienia zastosowane są dwa systemy izolacji. W urządzeniach podwójnie izolowanych brak jest środków uziemienia, ani środki uziemiania nie mogą zostać dodane do urządzenia. Serwisowanie urządzenia podwójnie izolowanego wymaga ekstremalnej troski i znajomości systemu, i powinno być wykonywane wyłącznie przez wykwalifikowany personel serwisowy Rainbow. W przypadku urządzenia podwójnie izolowanego części zamienne muszą być identyczne, jak zastępowane. Urządzenie podwójnie izolowane oznaczone jest słowami: „PODWÓJNA IZOLACJA” lub „PODWÓJNIE IZOLOWANY”. Na urządzeniu może znajdować się również symbol (kwadrat w kwadracie). Wszelkie procedury serwisowe inne niż czyszczenie powinny być wykonywane przez autoryzowanego dystrybutora Rainbow lub centrum serwisowe. 

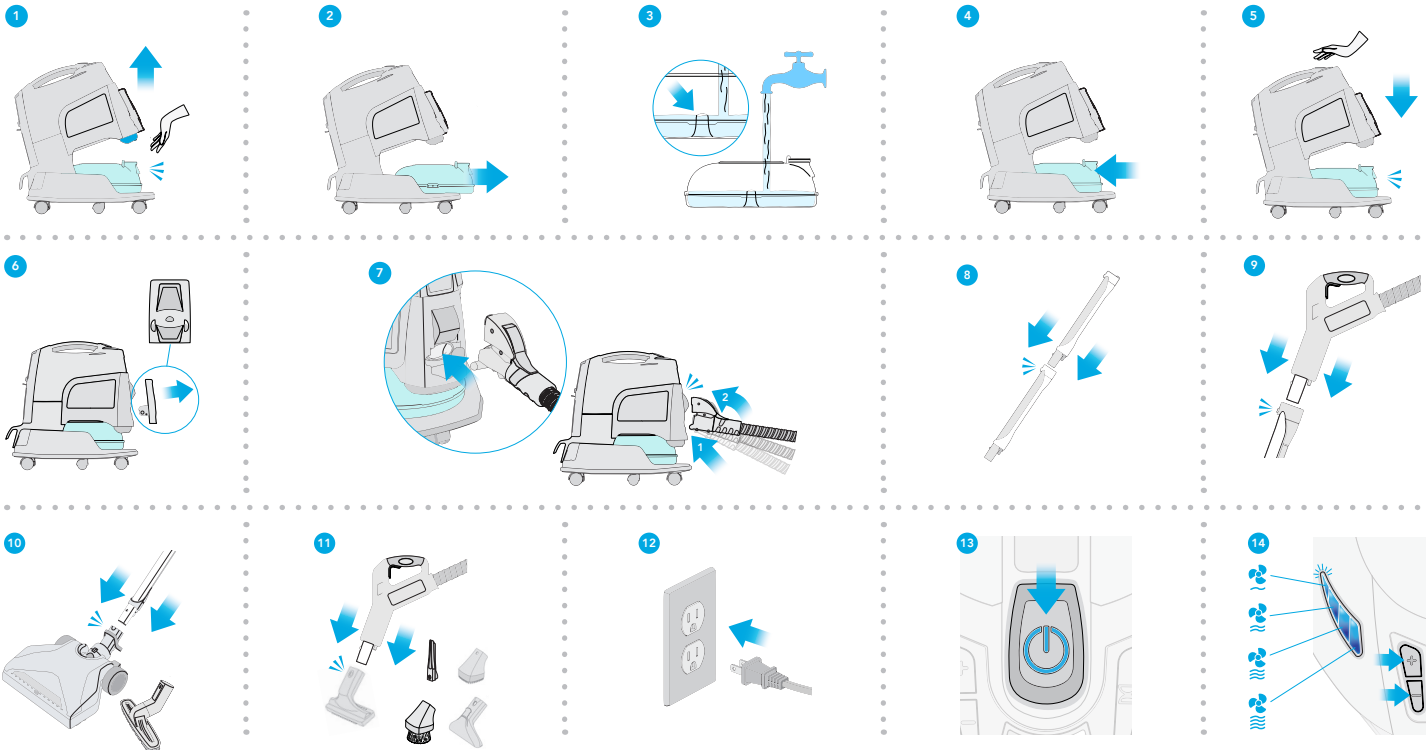
ZACHOWAJ TE INSTRUKCJE

ODKURZACZ RAINBOW JEST PRZEZNACZONY WYŁĄCZNIE DO UŻYTKU DOMOWEGO.
WYKORZYSTYWAĆ ODKURZACZ RAINBOW WYŁĄCZNIE ZGODNIE Z OPISEM W NINIEJSZEJ INSTRUKCJI.

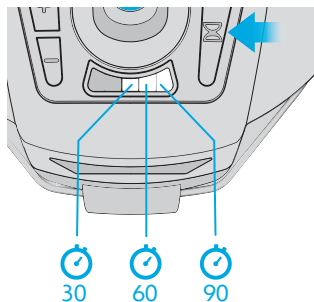
Skrócona instrukcja obsługi

Odkurzacz Rainbow można złożyć w kilku prostych krokach i będzie on gotowy do rozpoczęcia czyszczenia.

Filmy instruktażowe dostępne na stronie rainbowsystem.com.



Tryb czyszczenia powietrza



Zegar filtra powietrza

Nacisnąć przycisk zegara , aby wybrać ustawienie 30, 60 lub 90 minut filtra powietrza.

Naciśnij przycisk zegara  jeszcze jeden raz w celu wyłączenia trybu zegara.

Świeże, myte w wodzie powietrze...

Rainbow nie tylko czyści podłogę i meble, ale również czyści powietrze! Wystarczy dodać wody do zbiornika, ustawić Rainbow na środku pomieszczenia i uruchomić w trybie niskiej prędkości. Rainbow usunie silne zapachy, pył oraz inne cząstki z powietrza zatrzymując je w wodzie.

Usuwanie zapachów...

Skorzystaj z Rainbow Fresh Air Solution*. Przed użyciem Rainbow, wystarczy dodać jedną nakrętkę płynu Rainbow Fresh Air Solution do wody w zbiorniku. Rainbow ulegnie szybkiej cyrkulacji i odświeży powietrze w całym obszarze podczas czyszczenia, usuwając wiele nieprzyjemnych domowych zapachów.

Aromatyzacja...

Skorzystaj z zapachów Rainbow*. Dodaj kilka kropli dowolnego zapachu Rainbow do wody w zbiorniku. Ustaw Rainbow na środku pomieszczenia i uruchom w trybie niskiej prędkości. W ciągu kilku minut dom zostanie wypełniony przyjemnym zapachem.

*Dostępne jako wyposażenie opcjonalne. W celu uzyskania dodatkowych informacji skontaktować się z autoryzowanym dystrybutorem Rainbow.



Independently Tested.
Consumer Trusted.

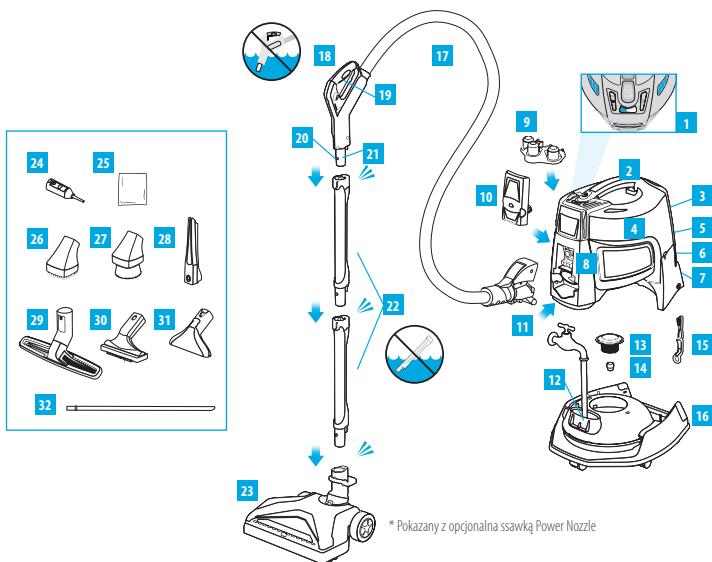
System czyszczący Rainbow® zapewnia **certyfikowane czyszczenia** powietrza w środowisku domowym. The Association of Home Appliance Manufacturers (AHAM) potwierdza, że Rainbow jest sprawdzonym filtrem powietrza zaprojektowanym do redukcji zanieczyszczeń powietrza wpływających na pogorszenie jakości powietrza we wnętrzach.



The Rainbow® SRX™ posiada certyfikat **asthma & allergy friendly®** wydany przez Amerykańską Fundację Astmy i Alergii* (Asthma and Allergy Foundation of America®).

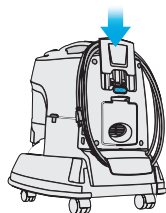
*Asthma & allergy friendly® i asthma & allergy friendly® logo są znakami certyfikacji i znakami handlowymi Allergy Standards LTD. The Asthma and Allergy Foundation of America jest zarejestrowanym znakiem handlowym AAFA.

Poznaj swój Rainbow®



* Pokazany z opcjonalną ssawką Power Nozzle

1. Panel sterowania
2. Uchwyt
3. Zwijacz przewodu
4. Zespół napędowy
5. Płytką odprowadzenia powietrza
6. Otwór wylotu powietrza
7. Neutralizator HEPA
8. Otwór wlotu powietrza
9. Zaczep do osprzętu
10. Adapter przepływu powietrza
11. Przycisk zwolnienia pozycji pionowej
12. Zbiornik wody
13. Separator
14. Nakrętka separatora
15. Klucz separatora
16. Wspornik do nitowania
17. Wąż z układem elektrycznym
18. Rączka węża
19. Przełącznik rączki węża
20. Zwolnienie rączki węża
21. Rurka rączki węża
22. Rury czyszczące
23. Power Nozzle*
24. Szczotka do przestrzeni zamkniętych i Narzędzie do napielniania
25. Worek do poduszek
26. Narzędzie do sierści zwierząt domowych
27. Szczotka do kurzu
28. Narzędzie do szczelin
29. Szczotka do podłogi i ścian
30. Narzędzie do tapicerki
31. Ssawka do zbierania na mokrą/głowica ekstraktora
32. Szczotka do węzownic chłodziarek



Przechowywanie przewodu zasilającego

W celu użycia wbudowanego zwijacza przewodu nacisnąć przycisk. Zwinąć przewód jak pokazano. W celu zwolnienia przewodu nacisnąć do dołu przesuwane urządzenie zwijacza przewodu.

W celu zakupu akcesoriów lub części zamiennych skontaktować się z autoryzowanym dystrybutorem Rainbow.

Kompletne rozwiązanie do czyszczenia domu

Szeroki zestaw akcesoriów do czyszczenia Rainbow zapewnia możliwości i uniwersalność w zakresie czyszczenia praktycznie wszystkich miejsc w domu.

MOCOWANIE	Meble	Między poduszkami	Czyszczenie okien	Schody	Goła podłoga	Podłogi z wykładzinami i dywanami	Ściany	Przestrzenie trudno dostępne	Rozlania i plamy	Zwierzęta
Szczotka do kurzu	✓		✓							
Uprząż do narzędzi	✓		✓	✓		✓				
Narzędzie do szczelin	✓	✓		✓				✓		
Szczotka do podłogi i ścian				✓	✓		✓			
Inflator / Szczotka do przestrzeni zamkniętych		✓						✓		
Ssawka do zbierania na mokrą/głowica ekstraktora						✓			✓	
Narzędzie do sierści zwierząt domowych										✓

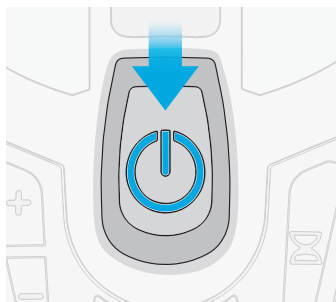


⚠️ OSTRZEŻENIE: Wąż zawiera przewody elektryczne i połączenia. W celu ograniczenia ryzyka porażenia prądem elektrycznym: Nie zanurzać w wodzie. Nie używać ani nie naprawiać uszkodzonego węża. Stosować wyłącznie na dywanie zwilżonym w procesie czyszczenia.

⚠️ PRZESTROGA: Przed użyciem na tkaninach należy zawsze oczyścić osprzęt. W celu uniknięcia otarć delikatnych powierzchni utrzymywać w czystości włosie szczotek.

⚠️ PRZESTROGA: Nie należy używać wyposażenia do czyszczenia ekranów płaskich telewizorów lub monitorów komputerów.

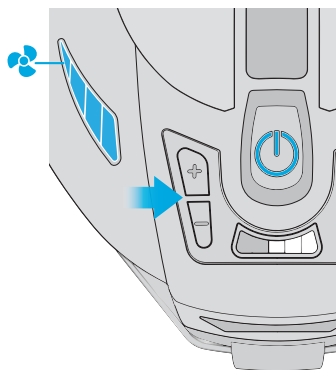
Zasianie i sterowanie pod ręką



Włącznik zasilania

W celu włączenia zasilania urządzenia nacisnąć przycisk włącznika. Rainbow uruchomi się zawsze z dużą prędkością.

W celu wyłączenia zasilania urządzenia nacisnąć przycisk włącznika.

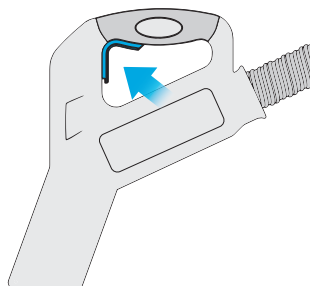
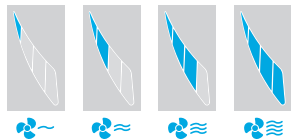


4-stopniowa regulacja przepływu powietrza

- ⊕ Nacisnąć, aby zwiększyć obroty wentylatora
- ⊖ Nacisnąć, aby zmniejszyć obroty wentylatora

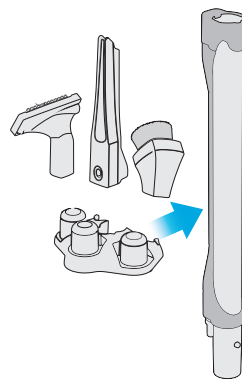
Kontrolki wskaźnika przepływu powietrza

Poziomy obrotów wentylatora



Przełącznik ręczny

Pociągnąć do góry przełącznik w celu włączenia węża elektrycznego podczas korzystania z opcjonalnego osprzętu Power Nozzle, RainbowMate, RainJet, MiniJet lub AquaMate.

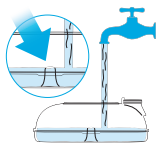


Zacpek do osprzętu

Narzędzia wykorzystywane często do czyszczenia w kolejnych pomieszczeniach można wygodnie umieścić na zaczepie do osprzętu. Przymocować z przodu Rainbow nasuwając na występy umieszczone na przedniej części obudowy. Docisnąć w celu zablokowania na miejscu. Osprzęt jest przechowywany przez nasunięcie na słupki zaczepu. Zaczep do osprzętu może zostać przymocowany również do rury.

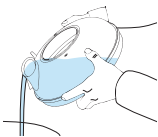
Odpowiednie użytkowanie i troska

Przestrzeganie kilku podstawowych procedur konserwacji pomoże zapewnić lata niezawodnej pracy systemu czyszczącego Rainbow. Nieprzestrzeganie całości lub części tych zaleceń może prowadzić do pogorszenia wydajności czyszczenia i potencjalnych niepotrzebnych kosztów serwisu.



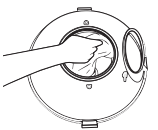
Wymienić wodę, kiedy jest brudna...

Nie wolno czyścić zbyt długo z jednym napełnieniem wodą. Sprawdzaj wodę podczas czyszczenia i jeżeli stanie się zbyt zanieczyszczona włóknami lub brudem, opróżnić zbiornik wody i nalać świeżej, czystej wody. **W celu uzyskania prawidłowego poziomu wody napełnij do góry słupka na środku zbiornika wody.**

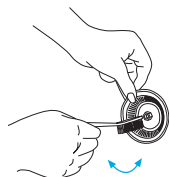


Zawsze opróżnić i oczyścić zbiornik wody...

Natychmiast po użyciu Rainbow, wyjąć zbiornik z wodą i wylać brudną wodę przez otwór wlotowy powietrza. Cięższe cząsteczki, podczas wylewania wody, osadzą się na dnie zbiornika. Po wylaniu wody usunąć i zutylizować cięższe zanieczyszczenia. Następnie umyć zbiornik wody wodą z mydłem. Dokładnie spłukać i wysuszyć. Jeżeli zbiornik wody jest przechowywany wraz z urządzeniem Rainbow, urządzenie musi pozostawać w położeniu „otwartym” celem umożliwienia dokładnego wyschnięcia.



⚠ PRZESTROGA: Zawsze, po zakończeniu czyszczenia, wyjąć, opróżnić i umyć zbiornik wody. Pomoże to uniknąć brzydkich zapachów, rozwoju pleśni i bakterii oraz kożucha na powierzchni wody. Myć tylko ręcznie. Nie nadaje się do mycia w zmywarkach.



Oczyścić separator...

W celu zapewnienia najlepszego działania należy okresowo wyjmować i czyścić separator. Jeżeli konieczne, do poluzowania nakrętki zastosować szczotkę/kłucz separatora Rainbow. Oczyścić separator wewnątrz i na zewnątrz za pomocą wody z mydłem i szczotki separatora Rainbow. Oczyścić i wysuszyć kołnierz pod separatorem. Dokręcić nakrętkę separatora za pomocą klucza. Nie wkręcać na siłę separatora na wał.

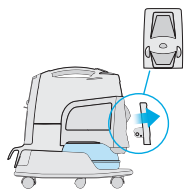
⚠ OSTRZEŻENIE: Separator założyć zawsze natychmiast po oczyszczeniu (dokręcić za pomocą klucza). Nie wolno uruchamiać Rainbow bez separatora.



Usuwanie przedmiotów zapychających wąż...

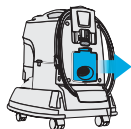
Jeżeli zaobserwowane zostanie malejące natężenie przepływu powietrza podczas korzystania z węża, może to oznaczać, że wąż jest zapychany. **W celu usunięcia zanieczyszczeń wyłączyć Rainbow i odłączyć od zasilania.** Następnie zdemontować płytkę odprowadzania powietrza z tyłu Rainbow. Podłączyć złącze węża do otworu wylotu powietrza, upewniając się czy jest dobrze przymocowane. Włożyć rurkę rączki węża do otworu wlotu powietrza na przedzie Rainbow. Włączyć Rainbow i potrząsnąć węzem. Wszelkie zabrudzenia zakleszczone w wężu zostaną osadzone w zbiorniku wody Rainbow.

Odpowiednie użytkowanie i troska



Korzystanie z adaptera przepływu...

Adapter przepływu powietrza Rainbow redukuje hałas powietrza na wlocie. Korzystanie z adaptera jest zalecane w przypadku używania Rainbow jako dmuchawy lub urządzenia do nadmuchiwania. Wystarczy nałożyć adapter przepływu na otwór wlotowy przez użyciem Rainbow jako dmuchawy lub urządzenia do nadmuchiwania.



Nadmuchiwanie lub wydmuch powietrza...

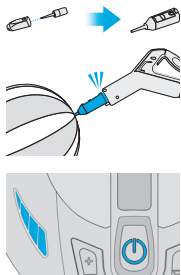
Użycie jako narzędzie do nadmuchiwania. Narzędzie do nadmuchiwania Rainbow doskonale sprawdza się w czasie szybkiego pompowania materacy, piłek plażowych oraz innych zabawek dmuchanych.



⚠ OSTRZEŻENIE: Upewnić się, że końcówka urządzenia do nadmuchiwania jest prawidłowo zamontowana na miejscu. Jeżeli nie, końcówka zostanie wydmuchana z korpusu narzędzia.

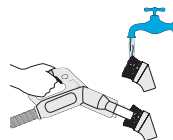
INSTRUKCJA:

1. Zdjąć tylny panel wylotowy z urządzenia Rainbow.
2. Podłączyć wąż Rainbow do tylnego otworu wylotowego.
3. Przymocować narzędzie do nadmuchiwania do uchwytu węża.
4. Ostrożnie włożyć końcówkę do nadmuchiwania do zaworu nadmuchiwanego przedmiotu.
5. Przeszawić przełącznik Rainbow w położenie HIGH.



⚠ PRZESTROGA: Przed użyciem na tkaninach należy zawsze oczyścić osprzęt. W celu uniknięcia otarć delikatnych powierzchni utrzymywać w czystości włosie szczotki.

⚠ PRZESTROGA: Nie należy używać wyposażenia do czyszczenia ekranów płaskich telewizorów lub monitorów komputerów.



Czyszczenie osprzętu...

Szczotka do podłogi i ścian, szczotki do kurzu oraz narzędzie do tapicerki mogą zostać przedmucane do czysta otwartym końcem węża Rainbow przy pracującym urządzeniu Rainbow; lub należy zdemontować osprzęt i oczyścić w ciepłej wodzie z mydłem. Przed założeniem pozostawić do wyschnięcia. Jeżeli włosie uległo zużyciu lub jest uszkodzone, skontaktować się z Autoryzowanym dystrybutorem Rainbow w celu wymiany.

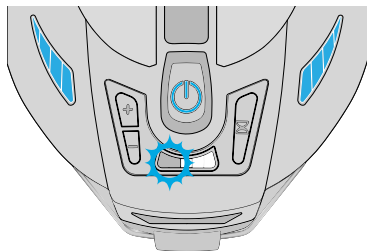


Korzystnie worka do poduszek

Ten poręczny worek plastikowy służy do usuwania brudnego, zapylonego powietrza z poduszek i jasków o małe wymiary pasujące nawet do największych poduszek. Rozpocząć od umieszczenia poduszki w worku. Korzystając z narzędzia do tapicerki przymocowanego na kocu rurki węża ręcznego przytrzymać worek do poduszek ściśle na miejscu wokół rurki, włączyć Rainbow i poczekać na odessanie zabrudzonego powietrza. Bez odłączania worka od rurki odłączyć wąż od przodu Rainbow i przymocować do otworu wylotowego powietrza Rainbow. Poduszka zostanie teraz przedmuczana czystym, mytym w wodzie powietrzem.

Przewodnik rozwiązywania problemów

Urządzenie Rainbow® wyposażone jest w funkcje wykrywające i ostrzegające użytkownika o nienormalnych warunkach. Czerwona kontrolka usterki z lewej strony zegara miga albo świeci się stale, zależnie od usterki systemu.



MIGAJĄCE ŚWIATŁO wskazuje na problem z węzłem lub akcesoriami z napędem.

ŚWIATŁO CIĄGŁE wskazuje na problem z urządzeniem głównym.

KOD KONTROLKI	POTENCJALNA PRZYCZYNA	DZIAŁANIE KORYGUJĄCE
Światło migające	Rolka szczotki Power Nozzle ma zakłóconą pracę.	Włączyć urządzenie/odłączyć urządzenia od zasilania. Usunąć zanieczyszczenia z rolki szczotki Power Nozzle. Wznowić normalne działanie.
Światło ciągłe	Połączenia elektryczne zawilgocone.	Włączyć urządzenie/odłączyć urządzenia od zasilania. Wysuszyć połączenia elektryczne. Wznowić normalne działanie.
	Zbiornik wody przepełniony.	Włączyć urządzenie/odłączyć urządzenia od zasilania Zdemontować zbiornik wody. Zweryfikować poziom wody korzystając z okrągłego słupka na środku zbiornika wody.
	Zbyt wysoka temperatura pracującego silnika.	Włączyć urządzenie/odłączyć urządzenia od zasilania. Pozostawić urządzenie na około 5 minut, celem ostygnięcia. Sprawdzić, czy nie jest zapchany wąż, filtr lub Power Nozzle.
	Nieprawidłowo przymocowany do urządzenia zbiornik wody.	Przymocować prawidłowo zbiornik wody do urządzenia,
Silnik nie może się obracać z powodu zanieczyszczeń między obudową silnika a separatorem.	Oczyszczyć miejsce wokół separatora.	

**Jeżeli działania korygujące nie rozwiążą problemu:
Skontaktować się z dystrybutorem Rainbow® lub centrum serwisowym.**

Przewodnik rozwiązywania problemów

To urządzenie Rainbow zostało dokładnie przetestowane i sprawdzone. W przypadku wystąpienia drobnych usterek, poniższa procedura rozwiązywania problemów może pomóc w identyfikacji i rozwiązaniu problemu. Jeżeli nie można rozwiązać problemu należy skontaktować się z Autoryzowanym dystrybutorem Rainbow w celu wykonania serwisu. Wszelkie procedury serwisowe niewymienione niżej powinny być wykonywane przez autoryzowanego dystrybutora Rainbow lub centrum serwisowe.

⚠️ OSTRZEŻENIE: Przed wykonaniem jakiegokolwiek konserwacji odłączyć urządzenie od zasilania elektrycznego. Nieprzestrzeganie tych zasad może prowadzić do porażenia prądem lub obrażeń.

PROBLEM	MOŻLIWA PRZYCZYNA	MOŻLIWE ROZWIĄZANIA
Silnik Rainbow nie pracuje.	Zbiornik wody nieprawidłowo przymocowany do Rainbow.	Upewnić się, że Rainbow jest odpowiednio posadowiony i przymocowany na zbiorniku wody.
	Nieprawidłowo włożona wtyczka	Włożyć wtyczkę prawidłowo lub skorzystać z innego gniazodka.
	Zakończył się tryb zegara (wszystkie trzy kontrolki zegara migają)	Wyłączyć zasilanie urządzenia
	Żadne z powyższych	Skontaktować się z autoryzowanym dystrybutorem Rainbow lub centrum serwisowym.
Wyraźnie zredukowany przepływ powietrza	Zapchany wąż, rurka, osprzęt lub Power Nozzle	Usunąć zanieczyszczenia z zapchanych miejsc
	Neutralizator HEPA wymaga serwisowania lub wymiany	Zdemontować neutralizator HEPA i oczyścić lub wymienić
	Rainbow pracuje z niskimi obrotami	Zwiększyć przepływ powietrza korzystając z 4-stopniowej regulacji przepływu powietrza
	Separator zapchany lub zabrudzony	Zdemontować i wyczyścić separator (patrz strona 8)
Kurz wydostaje się z urządzenia	Mała ilość wody w zbiorniku wody.	Napełnić zbiornik wody do właściwego poziomu
	Bardzo brudna woda w zbiorniku wody	Wymienić wodę na czystą
	Dziura w neutralizatorze HEPA	Skontaktować się z autoryzowanym dystrybutorem Rainbow lub centrum serwisowym.
Silne pienienie w zbiorniku wody	Zanieczyszczenie mydlane w zbiorniku wody	Wymienić wodę na czystą

Przewodnik rozwiązywania problemów

PROBLEM	MOŻLIWA PRZYCZYNA	MOŻLIWE ROZWIĄZANIA
Stęchły zapach wydostaje się z urządzenia	Duża ilość wody w zbiorniku wody	Opróżnić zbiornik wody i napełnić do właściwego poziomu
	Zbiornik wody nieoczyszczony lub zabrudzony po użyciu	Oczyszczyć zbiornik wody i użyć roztworu Rainbow Fresh Air podczas czyszczenia
	Separator zapchany lub zabrudzony	Zdemontować i wyczyścić separator (patrz strona 8)
	Zabrudzony neutralizator HEPA	Zdemontować neutralizator HEPA i oczyścić lub wymienić
	Rainbow przechowywany na zbiorniku wody	Nie przechowywać Rainbow na zbiorniku wody
Nietypowy dźwięk, hałas, drgania	Separator zapchany lub zabrudzony	Zdemontować i oczyścić separator
	Poziom wody powyżej środka słupka na środku zbiornika wody	Opróżnić zbiornik wody i napełnić do właściwego poziomu

Numer obsługi klienta

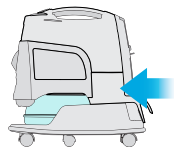
Częścią programu Rexair Customer Care, jest to że każde urządzenie Rainbow i Power Nozzle otrzymują numer seryjny Customer Care dopiero po przejściu prób kontroli jakości. Numer seryjny stanowi:

- ✓ Identyfikację właściciela
- ✓ Identyfikację gwarancji dla dystrybutora
- ✓ Potwierdzenie przejścia prób kontroli jakości
- ✓ Potwierdzenie stanu „prosto z fabryki”


Dla przyszłych potrzeb zapisać numer seryjny w przewidzianym miejscu. Żaden oryginalny, nowy Rainbow lub Power Nozzle nie powinny być sprzedawane bez tego numeru. Jeżeli brak numeru seryjnego, Rexair nie przyjmuje żadnych zgłoszeń ze względu na pochodzenie, wiek lub stan urządzenia. Jeżeli nie można zlokalizować numeru seryjnego na Rainbow lub Power Nozzle, należy skontaktować się z działem serwisu klienta Rexair.

NUMER SERYJNY RAINBOW

Model: RHCS2019 [SRX]



AUTORYZOWANY DYSTRYBUTOR RAINBOW

NAZWA	 <p>Skontaktować się z lokalnym autoryzowanym dystrybutorem Rainbow celem uzyskania pomocy w zakresie troski o urządzenie Rainbow, zakres gwarancji, części zamienne oraz informacji serwisowej.</p>
ADRES	
MIASTO/KOD POCZTOWY	
TELEFON	
E-MAIL	

Powiadomienie dla Kupującego

Rexair sprzedaje Rainbow niezależnym autoryzowanym dystrybutorom Rainbow celem odsprzedaży przez tych dystrybutorów i ich przedstawicieli. W przypadku zakupu Rainbow, kupujesz wiele lat rozwoju produktu, ciągłego udoskonalania i pomysłowości. Dodatkowo, Twój Rainbow obsługiwany jest przez Rexair LLC i przez Twojego lokalnego niezależnego dystrybutora Rainbow.

Rexair popiera swoich autoryzowanych dystrybutorów i oferuje pomoc wyłącznie klientom, którzy zakupili produkt przez autoryzowane kanały.



Rexair jest dumnym członkiem
Direct Selling Association i przestrzega
Kodeksu etycznego DSA.

Rexair[®]
LLC

50 W. Big Beaver Road
Suite 350
Troy, Michigan 48084
USA

(248) 643-7222
rainbowsystem.com

Ograniczona gwarancja

Rexair zapewnia swoim niezależnym autoryzowanym dystrybutorom Rainbow, i tylko im, pisemną gwarancję na cztery (4) lata na system czyszczący Rainbow i dołączone akcesoria oraz 10-letnią gwarancję na silnik odkurzacza / sterownik elektroniczny. Części zamienne mogą być nowe lub regenerowane zgodnie z indywidualną decyzją Rexair. Gwarancja nie obejmuje normalnego zużycia wynikającego z użytkowania produktu. Chociaż Rexair, jako producent nie zajmuje się bezpośrednio konsumentem ani nie udziela konsumentowi pisemnej gwarancji, prawo nakłada pewne obowiązki na wszystkich producentów, którzy wytwarzają produkty konsumenckie. Produkty nie mogą być wadliwe i muszą ogólnie być zgodne z przeznaczeniem.

Te domniemane gwarancje przydatności handlowej i przydatności są honorowane przez Rexair. Dalej, Rexair wymaga aby każdy autoryzowany dystrybutor przekazał konsumentowi, za pomocą własnej pisemnej gwarancji autoryzowanego dystrybutora, korzyści wynikające dla takiego dystrybutora z gwarancji Rexair. Producent, firma Rexair, ustanowiła dumne dziedzictwo sprzedaży najwyższej jakości produktów przez niezależnych Autoryzowanych Dystrybutorów od ponad 80 lat i zobowiązuje się do obsługi i wsparcia właścicieli Rainbow.

Rexair sprzedaje system czyszczący Rainbow jedynie niezależnym autoryzowanym dystrybutorom, którzy mają doświadczenie w domowej sprzedaży bezpośredniej. Ci autoryzowani dystrybutorzy przejmują odpowiedzialność za legalną dystrybucję i obsługę urządzenia czyszczącego Rainbow bezpośrednio przez swoich własnych sprzedawców lub pośrednio przez podrzędnych dystrybutorów i ich sprzedawców.

Rexair nie ma porozumienia ani stosunku prawnego z niezależnymi odsprzedawcami, którzy nabywają produkty bezpośrednio lub pośrednio od Autoryzowanego Dystrybutora i może próbować odpowiedzieć na wszelkie skargi klientów dotyczące takich sprzedawców, działając za pośrednictwem odpowiedzialnego Autoryzowanego Dystrybutora. Ogłoszona polityka Rexair polega na tym, aby każdy Autoryzowany Dystrybutor był odpowiedzialny za zaspokojenie wszelkich reklamacji od jakiegokolwiek osoby kupującej związanej ze sprzedażą lub usługami którejkolwiek z tych niezależnych sprzedawców.

Rexair ponadto wymaga, aby każdy Autoryzowany Dystrybutor świadczył szybką i fachową usługę za pośrednictwem własnych punktów usługowych lub poprzez odpowiedzialne niezależne punkty usługowe w tych społecznościach, w których sprzedaje produkty Rexair za pośrednictwem swoich niezależnych Dystrybutorów i dealerów.

Nie utraci nazwy i adresu Dealera lub Dystrybutora, od którego kupiłeś urządzenie czyszczące Rainbow. Skontaktuj się z nim lub z nią celem uzyskania pomocy w zakresie troski o urządzenie Rainbow, zakres gwarancji, serwisu oraz najbliższego outletu serwisowego. Jeśli nie możesz się z nimi skontaktować lub uważasz, że nie otrzymasz odpowiedniej pomocy od Autoryzowanego Dystrybutora, skontaktuj się z działem serwisu klienta Rexair celem uzyskania pomocy. Przekażę on Tobie nazwisko, adres i numer telefonu autoryzowanego dystrybutora w Twoim rejonie.

© 2019 Rexair LLC, wszelkie prawa zastrzeżone. Rainbow®, RainbowMate®, MiniJet®, JetPad®, RainMate®, RainJet®, AquaMate®, Rexair®, Hurricane®, The Power of Water®, Wet Dust Can't Fly® i konfiguracja systemu czyszczenia Rainbow® są zarejestrowanymi znakami handlowymi Rexair LLC, Troy, Michigan, USA.

Wyprodukowano w USA z części z USA oraz importowanych.



rainbowsystem.com

Rexair LLC | Troy, Michigan

© 2019 Rexair LLC | R17418Q-2